

# FALGAS

---



MÁQUINA / MACHINE :

**EASY RIDER**

CÓDIGO / CODE :

**39872**

Nº SERIE / SERIAL NUMBER :

## MANUAL DEL USUARIO - USER'S GUIDE

### IMPORTANTE !

- ▶ Lea el manual antes de poner en marcha la máquina
- ▶ Guarde este manual para su referencia

### IMPORTANT !

- ▶ Read the manual before operating this machine
- ▶ Keep this manual for your reference

**ÍNDICE**

---

**A- INFORMACIÓN GENERAL**

- 1- Especificaciones
- 2- Precauciones de uso
- 3- Indicaciones de seguridad
  - 3.1 Alimentación e instalación
  - 3.2 Uso
  - 3.3 Mantenimiento y otros
- 4- Descripción general
  - 4.1 Sistema eléctrico/electrónico
  - 4.2 Aspectos de seguridad
- 5- Puesta en marcha

**B- PROGRAMACIÓN**

**C- RECAUDACIÓN · CONTADORES**

**D- MODO TEST**

**E- DETALLES TÉCNICOS**

- 1- Despiece
- 2- Lista de códigos
- 3- Esquemas eléctricos

**F- PROBLEMAS Y SOLUCIONES**

**G- GUIA DE MANTENIMIENTO**

**INDEX**

---

**A- GENERAL INFORMATION**

- 1- Specifications
- 2- Handling precautions
- 3- Safety instructions
  - 3.1 Power supply & installation
  - 3.2 Use
  - 3.3 Maintenance & others
- 4- General description
  - 4.1 Electrical/electronic system
  - 4.2 Safety aspects
- 5- Start-up

**B- SETTINGS**

**C- COLLECTION · COUNTERS**

**D- MODO TEST**

**E- TECHNICAL DETAILS**

- 1- Machine quartering and codes list
- 2- Codes list
- 3- Wiring diagrams

**F- TROUBLESHOOTING GUIDE**

**G- MAINTENANCE GUIDE**

## INFORMACIÓN GENERAL · GENERAL INFORMATION

### 1- ESPECIFICACIONES

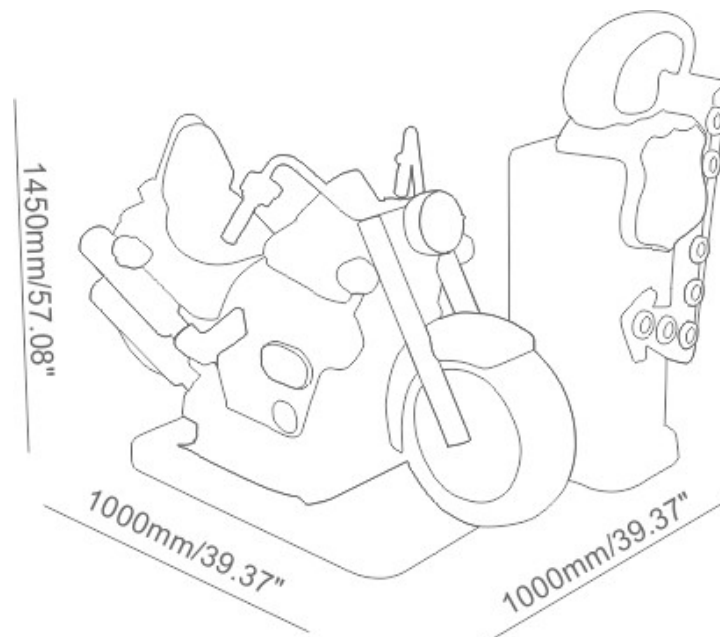
Modelo	EASY RIDER
Código de referencia	39872
Potencia en funcionamiento	550W
Potencia en reposo	30 W
Dimensiones (mm)	1000x1000x1450
Peso (Kg.)	95
Tensión de alimentación	110 - 240Vac
Tensión de seguridad	12Vcc en figura
Plazas	1
Usuarios; rango de edades	1÷10

- Chasis de tubo de acero pintado con pintura epoxi
- Figura y base fabricados con poliéster
- Reclamo acústico y luminoso, regulable
- Sistema de control electrónico
  - Regulación tiempo
  - Control de volumen de sonido
  - Ajuste precio y numero de viajes
  - Contadores digitales de monedas
  - Elección de hasta 5 idiomas

### 1- SPECIFICATIONS

Model	EASY RIDER
Reference code	39872
Power in operation	550W
Power at rest	30 W
Dimensions (inch)	39.37x39.37x57.08
Weight (Kg)	95
Feeding voltage	110 - 240Vac
Security voltage	12Vcc on figure
Seats	1
Users; range of ages	1÷10

- Epoxy painted tubular steel chassis
- Figure and base made of polyester
- Adjustable acoustic and luminous calls
- Electronic control system
  - Adjustable timer
  - Sound level control
  - Programmable coins and rides combinations
  - Digital coin input counters
  - Up to 5 selectable languages



## 2- PRECAUCIONES DE USO

### ATENCIÓN

- No instale la máquina donde pueda bloquear salidas de emergencia.
- Instale la máquina asegurando una zona de seguridad a su alrededor de como mínimo 0,5m de ancho.
- Instale la máquina en una superficie horizontal y estable.
- No doble el cable de alimentación por la fuerza o coloque objetos pesados sobre él.
- Nunca enchufe o desenchufe el cable de alimentación con las manos mojadas.
- Nunca desenchufe la máquina tirando por el cable de alimentación.
- Antes de inspeccionar la máquina, asegúrese de que ésta está desconectada.
- Siempre use piezas autorizadas por Falgas para recambios.

### PRECAUCIÓN

- La máquina debe conectarse a una toma de corriente con contacto de **puesta a tierra**.
- No coloque el cable de alimentación en un sitio de paso. La gente puede tropezar con él.
- No levante el infantil por la figura, ésta puede dañarse. Debe levantarse siempre por la base.
- Si el cable de alimentación está dañado, deje la máquina desenchufada y fuera de servicio hasta haberlo sustituido por otro cable de alimentación especial H05W-3g1.5.

## 2- PRECAUTIONS FOR USE

### WARNING

- Do not set the machine where it could block emergency exits.
- Install the machine assuring a safety zone around it of as minimum 0,5m of width.
- Install the machine in a horizontal and stable surface.
- Do not bend the power cord by force or place heavy objects on it.
- Never plug or unplug the power cord with wet hands.
- Never unplug the machine by pulling the power cord.
- Before inspecting the unit, make sure the power is OFF.
- Use always, for replacement parts, pieces authorized by Falgas.

### CAUTION

- The machine must be connected to a plug with **ground**.
- Do not put the power cord where people walk through. People may stumble over it.
- Do not lift the infantile by the figure, could be damaged. Must be always be lift by the base.
- If the power cord is damaged, unplug the machine till replaced it with another special power cord H05W-3g1.5.

**3- INDICACIONES DE SEGURIDAD**

---

**3.1 ALIMENTACIÓN E INSTALACIÓN**

- Use solo una conexión con toma de tierra.
- Conecte siempre la máquina a una toma de corriente protegida por un diferencial de como máximo 30mA de sensibilidad.
- Compruebe los requerimientos de potencia en el lugar de instalación de la máquina.
- No toque el enchufe con las manos mojadas.
- Utilice los fusibles del calibre adecuado.

**3.2 USO**

- Antes de introducir la moneda en la máquina, asegúrese que el niño esté sentado correctamente.
- No haga subir ni bajar el niño mientras el infantil esté en movimiento.
- La supervisión de un adulto es imprescindible para el funcionamiento de la máquina.

**3.3 MANTENIMIENTO Y OTROS**

- Asegúrese de desconectar la máquina antes de su inspección, limpieza o cualquier manipulación.
- Solo personal cualificado para inspeccionar o probar la placa electrónica.
- No utilice este producto con otra finalidad.

**3- SAFETY INSTRUCTIONS**

---

**3.1 POWER SUPPLY & INSTALLATION**

- Use only a grounded outlet.
- Always connect the machine into an outlet protected by a differential 30mA maximum sensitivity.
- Check the power requirements at the installation place machine.
- Do not touch the power plug with wet hands.
- Use specified fuse rating.

**3.2 USE**

- Before introducing the coin in to the machine, be sure that the child sit correctly.
- Do not rise or go down the child while the kiddie is in movement.
- This machine must be operated under adult supervision.

**3.3 MAINTENANCE & OTHERS**

- Be sure to turn the power OFF before clean or working on the machine.
- Only qualified personnel to inspect or test the electronic card.
- Do not use the product for other purpose.

## 4- DESCRIPCIÓN GENERAL

---

Las máquinas infantiles **FALGAS** son las atracciones destinadas a los más pequeños. Las formas, colores, movimientos, luces y sonidos de estas máquinas han sido ideados para el agrado del público infantil, buscando siempre la máxima comodidad y seguridad en su función de juego, recreo y diversión de los más pequeños, estimulando sus fantasías y emociones de forma sana y divertida.

Todo esto sin descuidar los aspectos técnicos y los pequeños detalles que hacen de los infantiles **FALGAS** las máquinas más funcionales y fiables del sector.

Las máquinas están constituidas por una base fija que soporta el mecanismo que proporciona el movimiento de vaivén o balanceo a la parte móvil o figura.

Cada máquina incorpora el sonido típico de la figura que la compone, y otros sonidos adicionales accionados mediante pulsadores y otros accionamientos dispuestos para tal efecto.

Los efectos de las luces de colores y los propios colores de las máquinas contribuyen a crear la imagen atrayente y sugestiva que caracteriza a los infantiles **FALGAS**.

La base está formada por un chasis de tubo de acero pintado. El chasis soporta el motor que transmite el movimiento al mecanismo a través de un reductor. La estructura de tubo y el mecanismo están protegidos por una cubierta de poliéster y gelcoat.

Sobre la base se ubica la figura, también construida con poliéster.

## 4- GENERAL DESCRIPTION

---

The **FALGAS** kiddie rides are the attractions destined for the smallest. The forms, colours, movements, lights and sounds of these machines have been designed for the pleasure of the infantile public, looking always for the maximum comfort and safety in his function of game, playtime and amusement of the smallest, stimulating his fantasies and emotions in a healthy and entertaining way.

All that without neglecting the technical aspects and the small details that do of the **FALGAS** kiddie rides the most functional and trustworthy machines of the sector.

The machines are constituted by a fixed base that supports the mechanism that provides the rocking movement to the mobile part or figure. Every machine incorporates the typical sound of the figure that composes it, and other additional sounds driven by push-buttons arranged for such an effect.

The effects of the lights of colours and the own colours of the machines help to create the attractive and suggestive image that characterizes the **FALGAS** kiddie rides.

The base is formed by a steel pipe chassis. The chassis supports the motor that transmits the movement to the mechanism across a reducer. The pipe structure and the mechanism are protected by a cover of polyester and gelcoat. On the base the figure is located, also made with polyester.

## 4.1 SISTEMA ELÉCTRICO/ELECTRÓNICO

El sistema de control es electrónico y está compuesto por una fuente de alimentación y una tarjeta electrónica microprocesada (so-tempo).

- Características principales de la tarjeta electrónica:
  - Sonido MP3
  - 2 entradas de monedas
  - Contadores digitales de monedas
  - Contadores electromecánicos opcionales
  - 4 canales de luces
  - Hasta 8 idiomas programados
  
- Parámetros regulables:
  - Control de volumen digital
  - Duración de viaje
  - Precio del viaje / nº de viajes
  - Temporización del reclamo musical
  - Selección de idioma

La fuente de alimentación, situada en la parte fija o base de la máquina, incorpora una fuente de alimentación conmutada de 75W de potencia y la placa electrónica de activación del motor.

La fuente proporciona la corriente eléctrica de muy baja tensión de seguridad de 12Vcc a la parte móvil superior de la máquina. En ella se ubican las siguientes protecciones:

- Protecciones:
  - Fusible Power: fusible general
  - Fusible Timer: fusible de alimentación del so-tempo
  - Fusible Light: fusible de luces
  - Térmico de protección del motor

### **ATENCIÓN**

- Nunca sustituya lámparas LED por otras incandescentes o halógenas.

## 4.1 ELECTRICAL/ELECTRONICAL SYSTEM

The system control is electronic and is composed by a power unit and a microprocessed electronic board (sound-timer).

- General characteristics of the electronic board
  - MP3 audio
  - 2 coin mechanisms
  - Digital money counters
  - Optional electromechanical counters
  - 4 light channels
  - Up to 8 programmed languages
  
- Adjustable parameters
  - Digital sound level control
  - Ride time
  - Price and number of rides
  - Musical and luminous call timer
  - Selection of language

The power unit, placed in the fixed part or base of the machine, incorporates a 75W switching power supply and a solid-state relay to activate the motor.

The source provides the electrical current of very low tension of safety of 12Vcc to the mobile top part of the machine. In her the following protections are located:

- Protections
  - Power fuse
  - Timer fuse
  - Light fuse
  - Motor circuit-breaker

### **WARNING**

- Never replace LED lamps, for other incandescent or halogen lamps.

## 4.2 ASPECTOS DE SEGURIDAD

■ El motor y mecanismos están situados y cerrados de manera que, en uso normal, proporcionan una protección adecuada contra los daños personales.

■ Las envolventes protectoras y protecciones no permiten ser extraídas sin la ayuda de una herramienta.

■ Las máquinas están construidas y cerradas de forma que existe una protección adecuada contra el contacto accidental con las partes activas, entendiendo como tales las que funcionan a una tensión superior a 24V.

■ La envolvente del aparato no contiene más aperturas que las necesarias para la utilización y funcionamiento del aparato.

■ Los cables flexibles de alimentación están unidos a la máquina mediante una fijación tipo X,Y,M o Z.

■ Los cables flexibles de alimentación están provistos de un conductor conectado al borne de puesta a tierra de la máquina y al contacto de tierra del enchufe.

■ Las partes metálicas accesibles de los aparatos, que puedan quedar con tensión en caso de fallo del aislamiento, están conectadas permanentemente y de forma segura a un borne de tierra.

## 4.2 SAFETY ASPECTS

■ The motor and mechanisms are placed and closed to provide a suitable protection against the bodily injuries.

■ The protective covers and protections do not allow to be extracted without the help of a tool.

■ The machines are made and closed to provide correct protection against the accidental contact with the active parts, like those who work to more of 24V.

■ Device covering does not contain any more openings that necessary ones for his utilization and operating.

■ The flexible power cords are joined to the machine through X, Y, M or Z fixation.

■ The flexible power cords are provided with a ground wire connected to the machine and to the ground contact of the plug.

■ The metallic accessible parts of the devices, which could stay with tension in case of isolation failure, are connected permanently and from sure form to a ground terminal.

## 5- PUESTA EN MARCHA

---

Para la puesta en marcha del infantil se deberán seguir los siguientes pasos:

■ Teniendo en consideración las indicaciones de seguridad anteriormente descritas, se situará la máquina en el lugar deseado y se enchufará a la red.

### PRECAUCIÓN

- La máquina debe conectarse a una toma de corriente con contacto de **puesta a tierra**.
- La instalación debe estar protegida mediante un interruptor diferencial de alta sensibilidad.

■ El siguiente paso consistirá en la programación de los parámetros ajustables, siguiendo el procedimiento descrito en el apartado de programación.

- Volumen de sonido
- Duración de viaje
- Precio del viaje / nº de viajes
- Temporización del reclamo musical
- Selección de idioma

■ La máquina ya está lista para su funcionamiento. Al introducir la moneda, hará un sonido típico de aceptación de moneda y se pondrá en marcha. Transcurrido el tiempo programado, el aparato quedará en estado de reposo, efectuando periódicamente, según se haya programado, un reclamo musical y luminoso.

## 5- START-UP

---

Start-up must be realized this way:

■ Considering previous safety described indications, the machine will be located in the wished place and will be plugged in to the net.

### CAUTION

- The machine must be connected to a plug with **ground**.
- The installation must be protected by a differential switch of high sensibility.

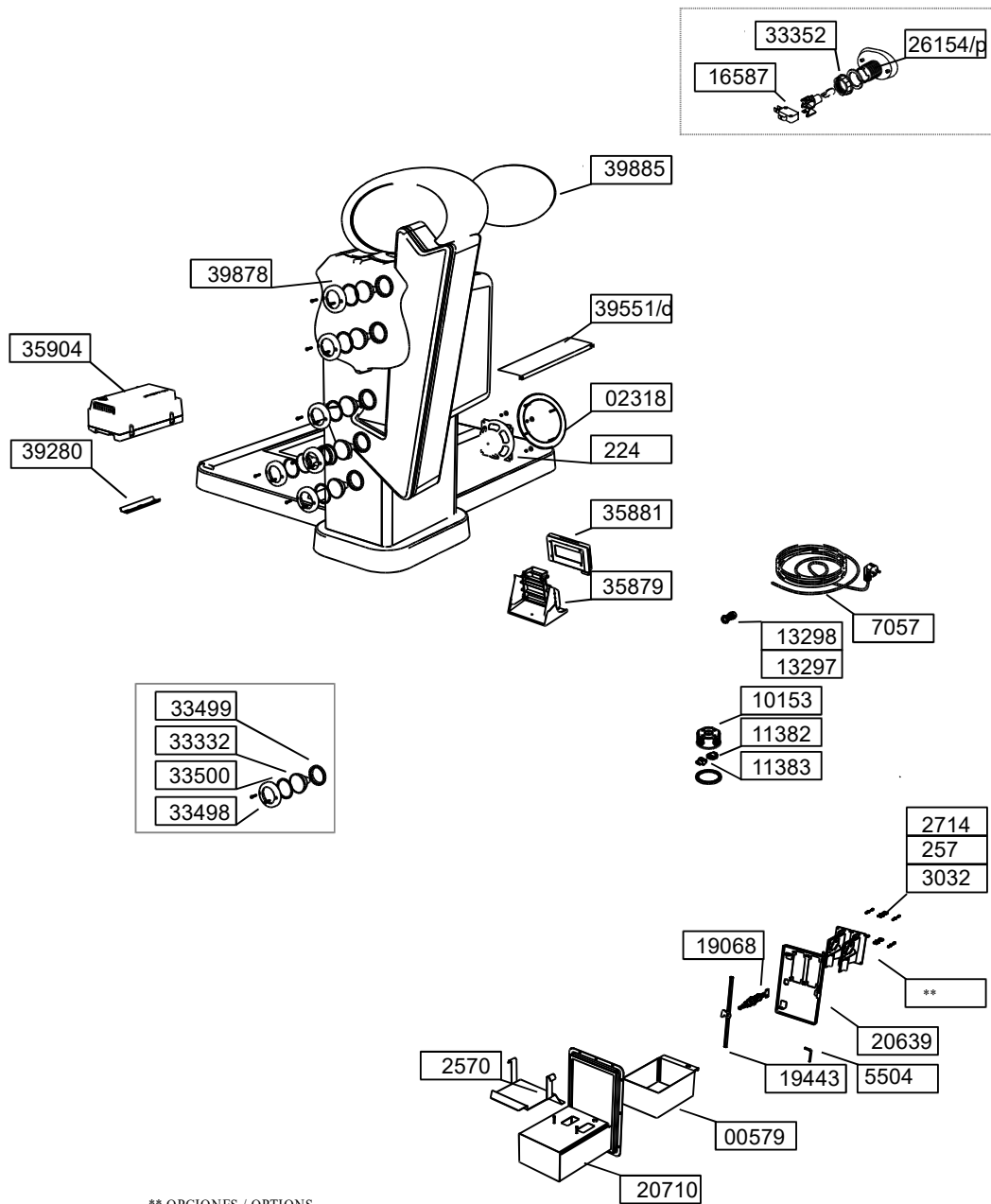
■ Next step will be the programming of the adjustable parameters. Following procedure described in the programmable adjustments section.

- Sound level
- Ride time
- Price and number of rides
- Musical and luminous call timer
- Language selection

■ Now the machine is ready to work. When a coin is inserted, the machine will emit a typical reception sound. When the programmed time is over, the device will stay at rest, doing as it has been programmed, a musical and luminous attention call.



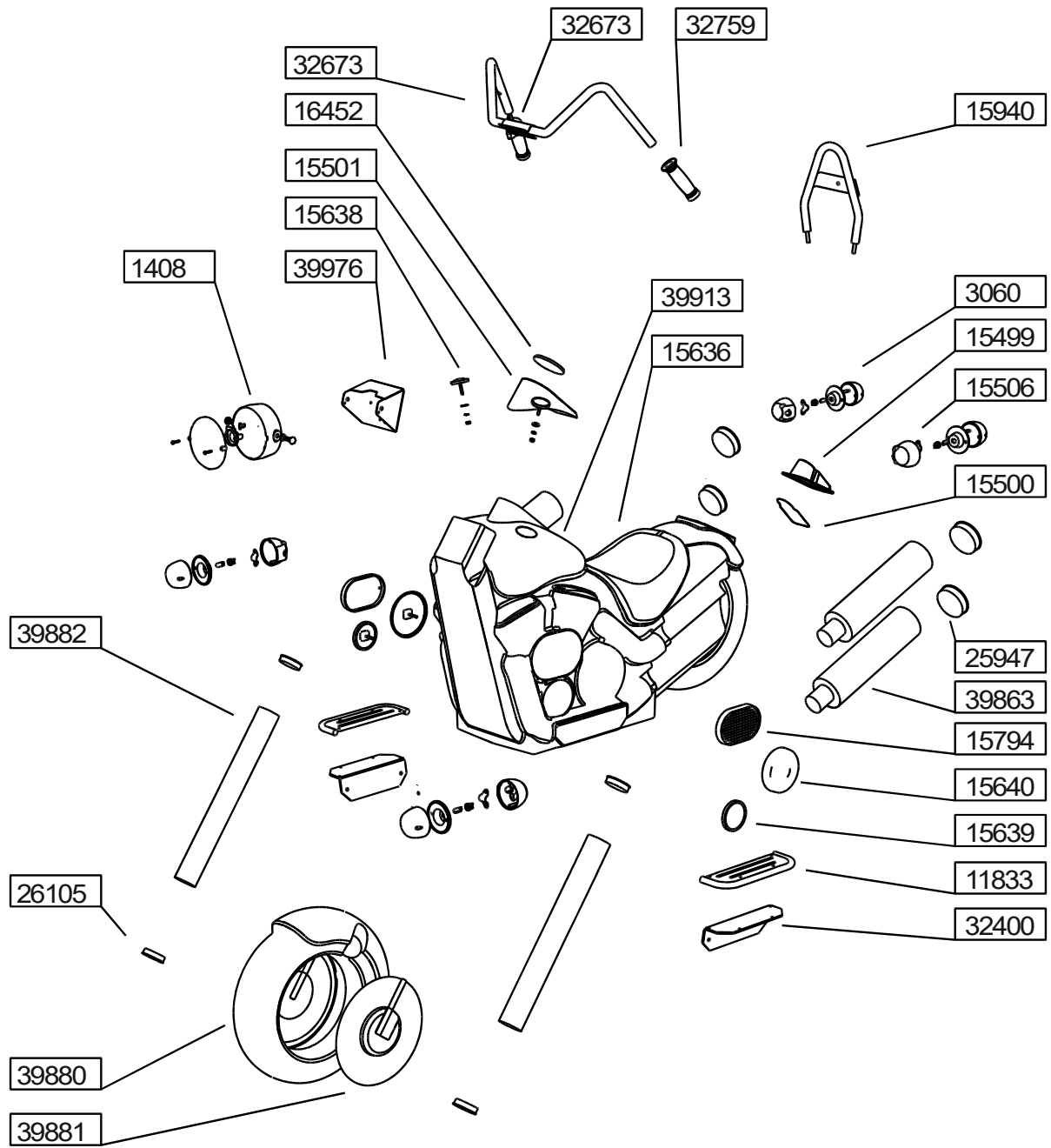
1.1- DESPIECE BASE Y MECANISMO · BASE AND MECHANISM QUARTERING



\*\* OPCIONES / OPTIONS

Brembo 1.00 €	code: 24485
Brembo 0.50 €	code: 24486
Comestero 1.00 €	code: 13445
Alberici A 1.00 €	code: 21848
Alberici 1.00 €	code: 20730

1.2- DESPIECE FIGURA · FIGURE QUARTERING



**2.1- CÓDIGOS BASE Y MECANISMO · BASE AND MECHANISM CODES**

224	ALTA VOZ 5" CON OREJAS	5" LOUDSPEAKER
257	ARANDELA 4 DENTADA DIN-6798A	TOOTHED WASHER 4 DIN-6798A
579	CAJA MONEDAS 1 MONEDERO	1 COIN MECHANISM
747	CANDADO LATON DE 40	PADLOCK
782	CERRADURA SERIE	LOCK
2318	REJILLA ALTA VOZ	LOUDSPEAKER GRID
2714	TORNILLO M4x12 DIN-86 SIN RANURA	SCREW WITHOUT SLOT M4x12 DIN-86
3032	TUERCA M4 DIN-934	NUT M4 DIN-934
5504	PASADOR PUERTA ø5x65	DOOR BOLT
7057	CABLE CONEXIÓN RED 3X1,5	POWER CORD 3X15
6227	MEDIA MALLA CADENA 3/8" AS6B1 ELITE	MEDIA MESH
10153	CAJA ESTANCA ø80 EUNEA 3800-SOL.665	CONNECTION ROUND BOX EUNEA 3800
11383	CAJA HEMBRA 3 VIAS MATE-N-LOK 350767-1	3 WAYS FEMALE BOX MATE-N-LOCK 350766-1
11382	CAJA MACHO 3 VIAS MATE-N-LOK 350766-1	3 WAYS MALE BOX MATE-N-LOCK 350766-1
13843	TERMINAL REGLETA 6 REF 158N 342 21 4MM	END STRIP
13298	TUERCA SUJETACABLES PLAST ANTICH.PG.11	NUT TO WIRE HOLDER PLST
13297	SUJETACABLES PRESSDIN-DIA PA.PG.11	WIRE HOLDER PRESSDIN-DIA PA.PG 11
16587	PUERTA BASE PLAST AMARILLO MONTADA	BASE DOOR
19068	CERRADURA TUBULAR 200209	TUBULAR LOCK 200209
19443	ACCIONAMIENTO CERRADURA PUERTA CORTA	ACTIVATER LOCK SHORT DOOR
20639	PUERTA CORTA 2 MONEDEROS	2 COIN MECHANISMS SHORT DOOR
20710	MARCO CORTO SOPORTE CAJÓN 2 MONEDEROS	2 COIN MECHANISM BOX SHORT FRAME SUPPORT
26154/P	CALCA START OVAL HORIZONTAL PEQUEÑA	ADHESIVE START
33352	PULSADOR ELIPSE VERDE CG-38 REF. A0102	GREEN ELLIPSE BUTTON CG-38 REF. A0102
33498	PROTECTOR DICROSINT ø50 PA900.C	DICROSINT PROTECTION ø50 PA900.C
33499	ARANDELA GOMA TORICA MR16 ø50	RUBBER WASHER MR16
33500	GOMA TORICA NEGRA LED I50	RUBBER JOINT
35879	SOPORTE SOTEMPO M11	M11 CONTROLLER SUPPORT
35881	SOTEMPO M11	M11 CONTROLLER
35573	CABLEADO MONEDERO MECANICO 2	WIRING COIN MECHANICAL
35904	FUENTE ALIMENTACION RS-75-12 F.A.11 75W	POWER SUPPLY
39280	CHAPA ALOJAMIENTO FUENTE ALIMENTACIO	PLATE POWER SUPPLY
39551	POSAPIES	BASE ALUMINIUM FOOTREST
39878	FIGURA MOTO EASY RIDE BASE PINTADA	FIGURE MOTO
39884	GUARDAPOLVO BASE MOTO EASY RIDE	DUST COVER
39885	PLASTICO METRAQUILATO BASE MOTO EASY RIDE	PLASTIC BASE
40097	CABLEADO EASY RIDE BASE	CORD BASE
39551/D	POSAPIES MOTO EASY RIDE DOBLAR	BASE ALUMINIUM FOOTREST

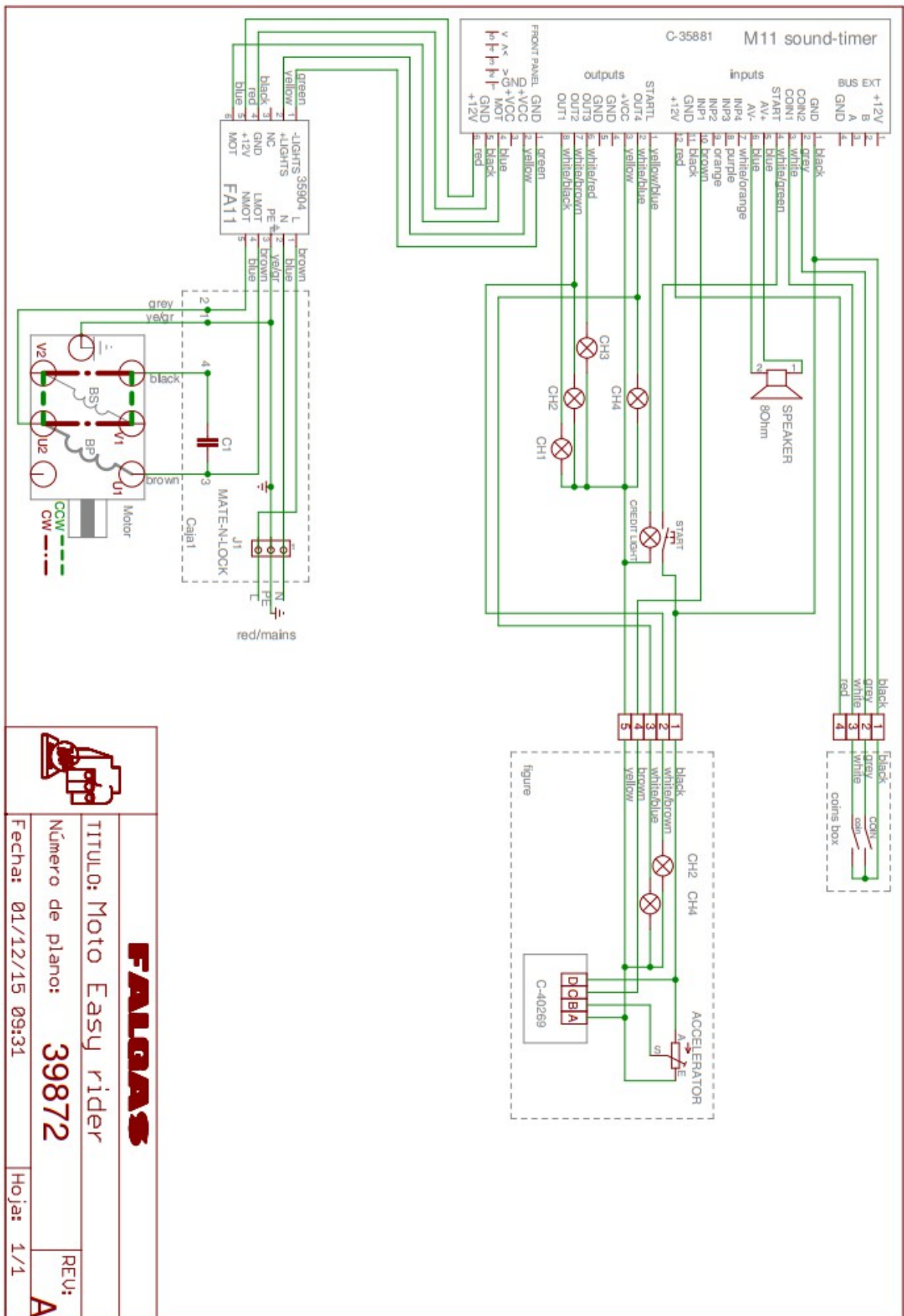
**2.1- CÓDIGOS BASE Y MECANISMO · BASE AND MECHANISM CODES**

1214	CUANTERA CUADRADA	RUBBER STUD
3029	TUERCA M-14 FRENO	LOCK NUT M 14
5689	RUEDA 100 REF 10-12/24	WHEEL 1 100
6723	PIÑON Z18 3/8 PINTADO	PINION
7619	COJINETE UCP-240 I 20	BALL BEARING
26329	TORNILLO M14X45 DIN-933 8.8 CINCADO	SCREW M14X45
26542	CHAVETA 8X7X25 DIN-6885	COTTER 8X7X25 DIN-6885
27508	TORNILLO M14X140 DIN-931 8.8 CINCADO	SCREW M14X140 DIN 931
27975	MOTOR 0,4CV 230V 50HZ 1400RPM C.B. 106076	MOTOR 0,4CV 230V 50HZ 1400RPM C.B. 106076
28129	ROTULA GAKFR-14-PW	BALL-AND SOCKET JOINT GAKFR-14-PW
28347	TORNILLO M14X50 ROSCA IZQDA DIN-931 8.8 CINCADO	SCREW M14X50
35285	REDUCTOR MI-50/40SRS 50 1/49 G5 AC25 I160 B5 8C.B)	GEARBOX MI-50/40SRS 50 1/49 G5 AC25 I160 B5 8C.B)
35819	T MOVIL BARCO PIRATE'S PINTADO	MOBILE T
35861	CASQUILLO SEP. DIAM.25X2 INOX T MOVIL BARCO PIRATE'S	SHAFT BUSHING
38999	MANGUITO 15MM ETIQUETA, CABLE 4-10MM2 . GRAFOPLST 203	TUBE 15MM
39898	EJE SOPTE ROTULA CHASIS EASY RIDER	CHASSIS AXLE HEAD SOPTE EASY RIDER
39900	BIELA MOVIMIENTO EASY RIDER	ROD MOVEMENT EASY RIDER
39901	EJE PIÑON Z17 EASY RIDER	GEARBOX Z17 EASY RIDER
39907	EJE REDUCTOR EASY RIDER	GEARBOX SHAFT
39909	TUBO SEPARADOR ROTULA EASY RIDER	HEAD SEPARATOR TUBE

**2.3- CÓDIGOS FIGURA · FIGURE CODES**

1408	FARO REF .337 POLICE COMPLETO	LIGHT POLICE REF.337
3060	TULIPA INTERM REDONDA AMBAR 20410	ROUND INDICATOR LAMPSHADE BLUE
11833	POSAPIES POLICE PULIDO	BASE ALUMINIUM FOOTREST
15499	FARO HARLEY TRASERO CROMADO	COMPLETE LAMPSHADE HARLEY
15500	TULIPA FARO TRASERO MOTO HARLEY MAXI	REAR LAMPSHADE HARLEY
15501	FIGURA MOTO HARLEY MAXI CUENTA-KM	FIGURE KILOMETER COUNTER
15506	FIGURA HARLEY INTERAC . CARCASA INTERM.CR	FIGURE INTERMITTENT CASING
15636	ASIENTO SILLIN HARLEY MAXI POLIURETANO	SEAT POLIURETANE
15638	TAPON DEPOSITO MOTO HARLEY MAXI I47 CR	COVER DEPOSIT I47
15639	EMBELLECEDOR HARLEY MAXI I80 CROMADO	BEAUTIFIER HARLEY MAXI I80
15640	EMBELLECEDOR HARLEY MAXI I130 CROMADO	BEAUTIFIER HARLEY MAXI I130
15794	EMBELLECEDOR HARLEY TAPA OVALADA CROM	BEAUTIFIER OVALED COVER
15940	SOPTE REPOSACABEZAS HARLEY MAXI	SUPPORT HEADREST
16452	MET AC. HARLEY MAXI CUENTA-KM SERI+CORTAR	METACRILATED KILOMETER-COUNTER
25947	TAPON PLASTICO I 40 NEGRO R.26.40	BLACK COVER I 40
26105	TAPON PLASTICO I 50 NEGRO R.26.40	BLACK COVER I 50
32400	CHAPA SOPTE POSAPIES STIKER PINTADO	FOOTREST SUPPORT STRIKER
32673	MANILLAR MOTO POLICIA 2007	HANDLE BAR POLICE 2007
32759	EMPUÑADURA CONJUNTO ELECTRONICO	ELECTRONIC SETHANDLE
39863	TAPON PLASTICO I90 MOD.20 837818	COVER I 90
39880	RUEDA DELANTERA MOTO EASY RIDE FIGURA	FRONT WHEEL MOTO EASY RIDE
39881	TAPA RUEDA DELANTERA MOTO EASY RIDE FIGURA	FRONT WHEEL COVER
39882	HORQUILLA MOTO EASY RIDER	POLISHED YOKE
39913	FIGURA MOTO EASY RIDER FIGURA PINTADA	FIGURE MOTORBIKE EASY RIDE
39976	SOPTE CHAPA INOX FARO REF. 337 POLICE COMPLETO	LIGHT SUPPORT POLICE

3.2- ESQUEMA DE INSTALACIÓN · WIRING DIAGRAM



**FALGAS**

TITULO: Moto Easy rider

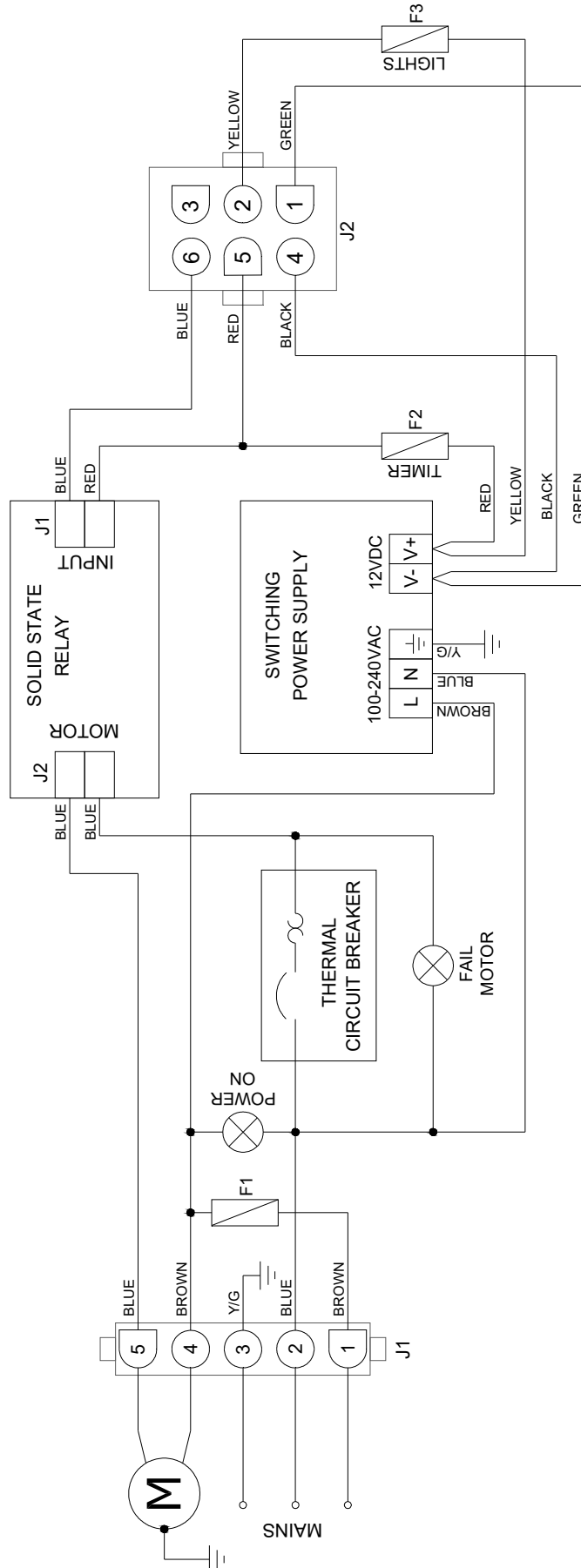
Número de plano: **39872**

Fecha: 01/12/15 09:31

REU: **A**

Hojas: 1/1

3.3- ESQUEMA FUENTE ALIMENTACIÓN · POWER SUPPLY WIRING DISAGRAM



FA11 - 75W	100 - 127V	220 - 240V
CIRCUIT BREAKER	6A	4A
FUSE F1	10A	5A
HIGH SPEED FUSE F2	0,5A	0,5A
HIGH SPEED FUSE F3	6,3A	6,3A

CIRCUMSTANCIA CIRCUMSTANCE	SÍNTOMA SYMPTOM	CAUSA CAUSE	REPARACIÓN REPAIR	
<ul style="list-style-type: none"> <li>▪ Admite monedas y no se pone en movimiento</li> <li>▪ <i>Accepts coin but the machine doesn't start</i></li> </ul>		<ul style="list-style-type: none"> <li>▪ So-tempo desconectado o sin alimentación</li> <li>▪ <i>Sound-timer disconnected or without power supply</i></li> </ul>	<ul style="list-style-type: none"> <li>▪ Comprobar alimentación general y conexiones</li> <li>▪ <i>Check power supply and connections</i></li> </ul>	
		<ul style="list-style-type: none"> <li>▪ Fuente de alimentación averiada</li> <li>▪ <i>Damaged power supply</i></li> </ul>	<ul style="list-style-type: none"> <li>▪ Sustituirlo por otro de las mismas características</li> <li>▪ <i>Replace it with other one of the same characteristics</i></li> </ul>	
		<ul style="list-style-type: none"> <li>▪ Fusible"Power" fundido</li> <li>▪ <i>"Power" fuse broken</i></li> </ul>	<ul style="list-style-type: none"> <li>▪ Sustituirlo por otro del mismo valor</li> <li>▪ <i>Replace it with other one of the same value</i></li> </ul>	
	<ul style="list-style-type: none"> <li>▪ Las luces de la máquina no se encienden</li> <li>▪ <i>Lights don't work</i></li> </ul>		<ul style="list-style-type: none"> <li>▪ Placa microprocesada averiada</li> <li>▪ <i>Microprocessed board damaged</i></li> </ul>	<ul style="list-style-type: none"> <li>▪ Consultar servicio técnico</li> <li>▪ <i>Consult technical service</i></li> </ul>
			<ul style="list-style-type: none"> <li>▪ Mala graduación del micro del monedero</li> <li>▪ <i>Coin mechanism microswitch poorly adjusted</i></li> </ul>	<ul style="list-style-type: none"> <li>▪ Graduar bien o sustituir el micro</li> <li>▪ <i>Replace or adjust correctly the microswitch</i></li> </ul>
	<ul style="list-style-type: none"> <li>▪ Admite moneda y no da partida</li> <li>▪ <i>Coins accepted, but no ride</i></li> </ul>	<ul style="list-style-type: none"> <li>▪ El display realiza un movimiento rotativo pero el motor no arranca</li> <li>▪ <i>The display shows a rotative movement but the motor doesn't start</i></li> </ul>	<ul style="list-style-type: none"> <li>▪ Placa RELÉ SÓLIDO en mal estado</li> <li>▪ <i>SOLID RELAI board damaged</i></li> </ul>	<ul style="list-style-type: none"> <li>▪ Que un técnico proceda a su sustitución</li> <li>▪ <i>That a technician replaces it</i></li> </ul>
			<ul style="list-style-type: none"> <li>▪ Placa microprocesada averiada</li> <li>▪ <i>Microprocessed board damaged</i></li> </ul>	<ul style="list-style-type: none"> <li>▪ Consultar el servicio técnico</li> <li>▪ <i>Consult technical service</i></li> </ul>
			<ul style="list-style-type: none"> <li>▪ Micro del monedero averiado</li> <li>▪ <i>Coin mechanism micro damaged</i></li> </ul>	<ul style="list-style-type: none"> <li>▪ Sustituirlo o regular la varilla</li> <li>▪ <i>Replace or adjust the microswitch</i></li> </ul>
			<ul style="list-style-type: none"> <li>▪ Cable so-tempo/micro roto</li> <li>▪ <i>Cable sound-timer/micro broken</i></li> </ul>	<ul style="list-style-type: none"> <li>▪ Sustituirlo</li> <li>▪ <i>Replace it</i></li> </ul>
	<ul style="list-style-type: none"> <li>▪ Al accionar el micro del monedero, en el display no aparece el símbolo CO</li> <li>▪ <i>When the coin micro is activated, doesn't appear CO symbol on the display</i></li> </ul>		<ul style="list-style-type: none"> <li>▪ Micro del monedero desconectado</li> <li>▪ <i>Coin microswitch disconnected</i></li> </ul>	<ul style="list-style-type: none"> <li>▪ Conectarlo</li> <li>▪ <i>Connect it</i></li> </ul>
			<ul style="list-style-type: none"> <li>▪ Consumo excesivo del motor debido a demasiado rozamiento</li> <li>▪ <i>Excessive consumption of the motor due to too much graze</i></li> </ul>	<ul style="list-style-type: none"> <li>▪ Revisar cojinetes</li> <li>▪ <i>Check ball bearings</i></li> </ul>
	<ul style="list-style-type: none"> <li>▪ Térmico motor desactivado</li> <li>▪ <i>Motor circuit breaker disactivated</i></li> </ul>		<ul style="list-style-type: none"> <li>▪ Motor quemado o cortocircuitado</li> <li>▪ <i>Motor burn-out or short-circuited</i></li> </ul>	<ul style="list-style-type: none"> <li>▪ Sustituirlo</li> <li>▪ <i>Replace it</i></li> </ul>
<ul style="list-style-type: none"> <li>▪ Condensador del motor averiado</li> <li>▪ <i>Motor capacitor damaged</i></li> </ul>			<ul style="list-style-type: none"> <li>▪ Sustituirlo por uno del mismo valor</li> <li>▪ <i>Replace it with one of the same value</i></li> </ul>	
<ul style="list-style-type: none"> <li>▪ El motor no puede arrancar</li> <li>▪ <i>Motor can't start</i></li> </ul>				

CIRCUMSTANCIA CIRCUMSTANCE	SÍNTOMA SYMPTOM	CAUSA CAUSE	REPARACIÓN REPAIR
<ul style="list-style-type: none"> <li>La máquina funciona pero no hay sonido</li> <li><i>The machine operates correctly but without sound</i></li> </ul>	<ul style="list-style-type: none"> <li>No funciona la música</li> <li><i>The sound doesn't work</i></li> </ul>	<ul style="list-style-type: none"> <li>Volumen de audio regulado al mínimo</li> <li><i>Sound level adjusted to 0</i></li> </ul>	<ul style="list-style-type: none"> <li>Regular a posición +</li> <li><i>Regulate till position +</i></li> </ul>
		<ul style="list-style-type: none"> <li>Altavoz en mal estado</li> <li><i>Loudspeaker is bad</i></li> </ul>	<ul style="list-style-type: none"> <li>Sustituirlo</li> <li><i>Replace it</i></li> </ul>
		<ul style="list-style-type: none"> <li>Altavoz desconectado</li> <li><i>Loudspeaker disconnected</i></li> </ul>	<ul style="list-style-type: none"> <li>Conectar cables altavoz</li> <li><i>Connect loudspeaker cables</i></li> </ul>
		<ul style="list-style-type: none"> <li>Placa microprocessada averiada</li> <li><i>Microprocessed board damaged</i></li> </ul>	<ul style="list-style-type: none"> <li>Consultar servicio técnico</li> <li><i>Consult technical service</i></li> </ul>
<ul style="list-style-type: none"> <li>La máquina funciona pero sin luces</li> <li><i>Machine operates but without lights</i></li> </ul>	<ul style="list-style-type: none"> <li>No funcionan las luces</li> <li><i>Lights doesn't light</i></li> </ul>	<ul style="list-style-type: none"> <li>Lámparas o portalámparas en mal estado</li> <li><i>Lamps or lampholders are bad</i></li> </ul>	<ul style="list-style-type: none"> <li>Sustituirlos</li> <li><i>Replace them</i></li> </ul>
		<ul style="list-style-type: none"> <li>Fusible LIGHT fundido</li> <li><i>Fuse LIGHT is broken</i></li> </ul>	<ul style="list-style-type: none"> <li>Sustituirlo por uno de las mismas características</li> <li><i>Replace it with other one of the same characteristics</i></li> </ul>
<ul style="list-style-type: none"> <li>La máquina no responde a la programación de monederos</li> <li><i>The machine doesn't accept the coin mechanism program</i></li> </ul>	<ul style="list-style-type: none"> <li>Por el precio de una partida, da dos partidas o más</li> <li><i>Give two rides for the price of one</i></li> </ul>	<ul style="list-style-type: none"> <li>Mal ajuste de los parámetros programables</li> <li><i>Program set wrong</i></li> </ul>	<ul style="list-style-type: none"> <li>Programarlos de nuevo</li> <li><i>Program it again</i></li> </ul>
		<ul style="list-style-type: none"> <li>Utilización incorrecta de las entradas de monedas 1 y 2</li> <li><i>Incorrect use of the coin incoming 1 &amp; 2</i></li> </ul>	<ul style="list-style-type: none"> <li>Comprobar entrada de moneda correcta</li> <li><i>Check coin incoming</i></li> </ul>
	<ul style="list-style-type: none"> <li>Por el precio de más de una partida, da solamente una</li> <li><i>For the price for more than a ride it gives just one</i></li> </ul>	<ul style="list-style-type: none"> <li>Mal ajuste de los parámetros programables</li> <li><i>Program set wrong</i></li> </ul>	<ul style="list-style-type: none"> <li>Programarlos de nuevo</li> <li><i>Program it again</i></li> </ul>
		<ul style="list-style-type: none"> <li>Utilización incorrecta de las entradas de monedas 1 y 2</li> <li><i>Incorrect use of the coin incoming 1 &amp; 2</i></li> </ul>	<ul style="list-style-type: none"> <li>Comprobar entrada de moneda correcta</li> <li><i>Check coin incoming</i></li> </ul>
<ul style="list-style-type: none"> <li>La máquina no se para</li> <li><i>Machine doesn't stop</i></li> </ul>	<ul style="list-style-type: none"> <li>Si es el motor</li> <li><i>If it is the motor</i></li> </ul>	<ul style="list-style-type: none"> <li>Comprobar triac y optotriac, pueden estar cruzados</li> <li><i>Check triac and optotriac, could be crossed</i></li> </ul>	<ul style="list-style-type: none"> <li>Sustituirlos</li> <li><i>Replace them</i></li> </ul>
	<ul style="list-style-type: none"> <li>Si es el motor, sonido y luces</li> <li><i>If it is the motor, sound and lights</i></li> </ul>	<ul style="list-style-type: none"> <li>No actúa el TIMER del so-tiempo</li> <li><i>Timer of the sound-timer damaged</i></li> </ul>	<ul style="list-style-type: none"> <li>Ajustarlo bien o consultar al servicio técnico</li> <li><i>Adjust correctly or consult technical service</i></li> </ul>
<ul style="list-style-type: none"> <li>No se emite sonido de reclamo</li> <li><i>Acoustic call doesn't exist</i></li> </ul>	<ul style="list-style-type: none"> <li>No existe reclamo acústico</li> <li><i>Acoustic call doesn't exist</i></li> </ul>	<ul style="list-style-type: none"> <li>Parametro de tiempo entre reclamos ajustado a 0.</li> <li><i>Time between claims parameter set to 0.</i></li> </ul>	<ul style="list-style-type: none"> <li>Consultar apartado B.2 (parámetros programables)</li> <li><i>Consult paragraph B.2 (Programmable parameters)</i></li> </ul>

**GUIA DE MANTENIMIENTO · MAINTENANCE GUIDE**

**PRECAUCIÓN**

- Asegúrese de que la máquina esté desconectada antes de efectuar cualquier operación de mantenimiento o limpieza.
- No utilice agua a presión para la limpieza de la máquina.

**CAUTION**

- Make sure to unplug the machine before performing cleaning or maintenance activities.
- Do not use pressurized water to clean the machine.

- Se recomienda realizar un mantenimiento preventivo cada 3 meses por personal cualificado

- It's recommended to realize a preventive maintenance every 3 months for qualified personnel.

**1- LIMPIEZA**

---

Se recomienda limpiar a diario la superficie exterior y el habitáculo de la máquina. Limpie con un trapo húmedo y utilizando productos de limpieza de uso doméstico. Procure secar bien todas las partes antes de la puesta en marcha del aparato.

**1- CLEANING**

---

It's advisable to clean diary the exterior surface and the cockpit of the machine. Clean with a humid rag and using a cleanliness products of domestic use. Make sure to dry well all the parts before connecting the machine.

**2- REVISIONES Y CONTROLES**

---

**Generales**

- Revise regularmente el estado exterior de la máquina dedicando especial atención a aquellas partes, que en caso de estar dañadas, puedan causar daños a los usuarios.
- Revise las luces, tulipas, y sus protecciones, y en caso de estar dañadas, proceda a su sustitución por recambios originales FALGAS.
- Compruebe y limpie el monedero, y cerciórese de que la ranura de entrada no está obstruida.
- Compruebe los tacos, ruedas y otros puntos de apoyo de la máquina, que puedan afectar la estabilidad del aparato.
- Controle el buen estado de los adhesivos de advertencia.

**2- REVIEWS AND CONTROLS**

---

**Generals**

- Check regularly the exterior state of the machine dedicating special attention to those parts, which in case of being damaged, could cause hurts to the users.
- Check the lights, lampshades, and protections, and in case of being damaged, proceed to his substitution for original FALGAS spare parts.
- Verify and clean the coin mechanism, and make sure that the entrance groove it's not obstructed.
- Verify the rubber supports, wheels and other points of support of the machine, which could affect the stability of the device.

### **Eléctricos**

- Revise la conexión de toma de tierra de la instalación de la máquina.
- Compruebe el perfecto estado del cable flexible de alimentación.
- Revise las fijaciones de las partes eléctricas y fuente de alimentación.

### **Mecánicos**

- Compruebe el buen estado de las correas o cadenas, poleas, engranajes y rodamientos, procediendo a su engrase cuando sea necesario.
- Revise el estado de los silentblocks, y las fijaciones del mecanismo y figura

### **Electrical**

- Check the grounded connection of the installation of the machine.
- Verify the good condition of the power cord.
- Check the fixings of the electrical parts and power supply.

### **Mechanics**

- Verify the good condition of the straps or chains, pulleys, gears and bearings, proceeding to his greasing when it is necessary.
- Check the condition of the silentblocks, and the fixings of the mechanism and figure.